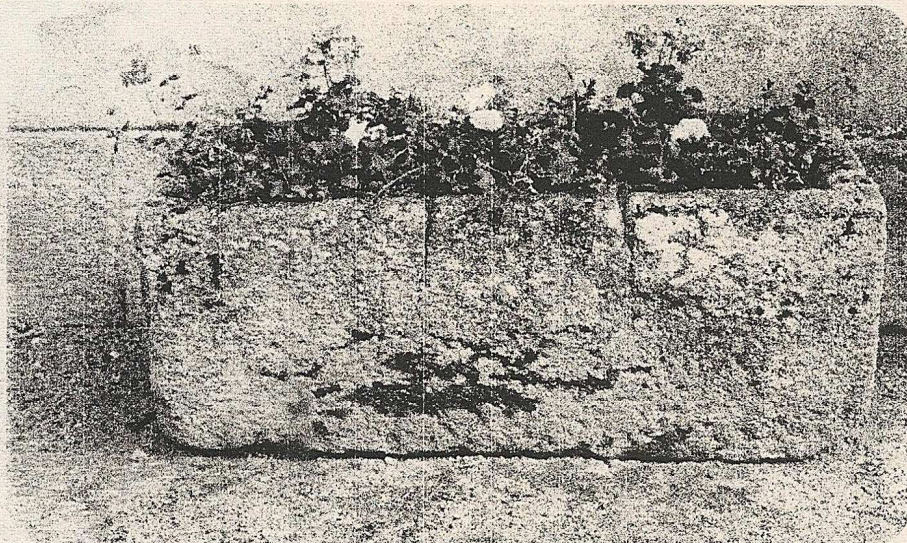


La vie dans la Commune

Telle la tempête qui a, en ces derniers jours de 99, touché de nombreux arbres dans nos forêts, la mort a frappé durement cette année 2000 dans nos villages, durement parce qu'elle a touché des jeunes. Dix personnes sont décédées, qui habitaient la Commune, huit autres qui avaient de fortes attaches à GACOGNE ont choisi de reposer dans notre cimetière et pour certains très jeunes aussi. Nous ne donnons pas la liste de tous, mais deux prénoms esteront à jamais gravés dans les mémoires, parce que partis dans ces jours de réjouissance de l'an 2000 : Christophe et Angélique.

Autre visage connu au sein de la commune, « Momon », notre employé municipal qui nous a quitté après deux ans de souffrances. Toute la population de GACOGNE et des alentours est venue nombreuse l'accompagner.



Cette année a vu aussi partir l'Abbé DEVOUCOUX, curé de notre paroisse, emporté par la maladie en quelques mois, il exerçait son ministère depuis 30 ans dans nos communes de MHERE, GACOGNE, VAUCLAIX et pour nombre d'entre nous, il a été l'officiant de grandes occasions de la vie, baptêmes, mariages et pour un plus grand nombre encore les funérailles. Très avenant, il participait beaucoup à la vie des ses paroisses, il a rarement manqué une manifestation du Comité des fêtes.

C'est le Père Jean Raffegau, curé de LORMES et de MHERE qui lui succède.

Après cet état de fait bien morose, nous vous faisons part du carnet rose, 4 naissances dispersées au quatre coins de la Commune cette année, c'est une note d'espoir :

Mathieu BLEUX au Bourg, Thomas GAGNEPAIN à Lavault, Charles JEANGUILLAUME à la Chaume des Ponts, Théo CABAT à La Gare.

Nous avons cette année avancé l'âge de participation au goûter de 70 à 65 ans ce qui a permis de créer une ambiance rajeunie qui a laissé à chacun le souvenir d'un agréable après-midi. Nous espérons que cette formule vous a plu, donnez-nous vos impressions !

Thérèse FICHOT

Bonjour,

Je suis installé depuis le mois de septembre dans le logement de la mairie où je succède à la famille DERAIN. Je connaissais déjà GACOGNE puisque j'y venais régulièrement faire de la musique avec les enfants de l'école maternelle.

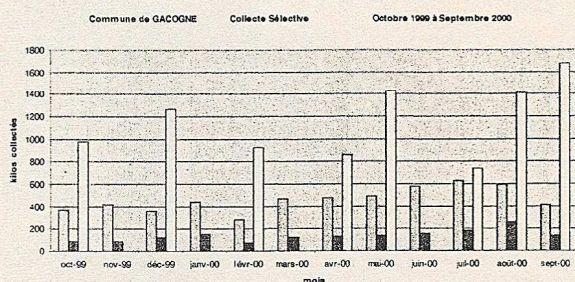
Maintenant, le chemin de « la maison » au travail s'est quelque peu raccourci (pour cette école tout au moins). Du coup, plus d'excuses pour les ratés matinaux : « le virage gelé sur la route de LORMES » ne marche plus. A part une chute dans l'escalier la veille, je ne vois pas ce qui pourrait me tirer d'affaire...

Je travaille donc intervenant – musique dans les écoles du canton de LORMES et au sein d'ateliers musicaux extra-scolaires : éveil musical à CORBIGNY et LORMES. Par ailleurs, je pratique la musique traditionnelle dans 2 groupes (hautbois, cornemuse, chant, accordéon diatonique – essentiellement pour les baptêmes.)

Meilleurs vœux à tous

Guillaume LOMBARD

Tonnage collecte sélective à Gâcogne d'octobre 1999 à septembre 2000

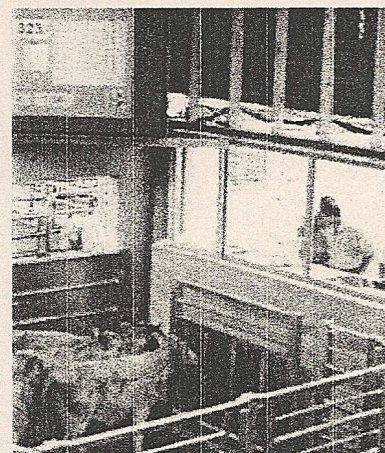


	CARTONS	PLASTIQUES	VERRES
oct-99	370	90	976
nov-99	420	90	
déc-99	360	120	1264
janv-00	440	150	
févr-00	280	70	928
mars-00	470	120	
avr-00	480	130	860
mai-00	490	140	1430
juin-00	580	160	
juil-00	630	180	736
août-00	590	260	1413
sept-00	410	140	1680
TOTAL	5520	1650	9287

Un petit mot du marché de CORBIGNY

Je crois que depuis 16 mois, notre changement du traditionnel au cadran a plu aux éleveurs. Malgré des apports un peu irréguliers, nous devons arriver au nombre de bêtes vendues prévisibles pour l'année. Voilà maintenant un mois que cette crise d'ESB (vache folle) nous est tombée, ce qui a freiné un peu les apports, mais il ne faut pas baisser les bras, même si les cours sont et seront en baisse sûrement pour une assez longue période. Si la demande revient normale, c'est encore en concurrence d'acheteurs que les cours seront les meilleurs. Quelques éleveurs qui ont permis par leur renouvellement de capital social au relancement du marché ne le fréquentent pas ou très peu, pourquoi ? Espérons que pour l'année 2001, la fréquentation sera plus massive pour garder notre outil très précieux à notre porte.

Pierre FICHOT



ALLO! 03 86 20 06 78

Oui, Centre Social de CORBIGNY, j'écoute

Numéro difficile à obtenir, vous diront certains. C'est la seule ligne, donc bien souvent occupée, et vingt kilomètres c'est loin pour obtenir un simple renseignement. Certains services possèdent néanmoins un numéro.

Les infirmières au nombre de cinq pour 12 communes **03 86 20 04 27** mais attention! c'est très souvent le répondeur. Il faut vous préparer et surtout ne raccrochez pas sans laisser vos coordonnées. Elles font l'impossible pour votre service.

L'assistant Social souvent sur la route en visite (gère 10 communes) bénéficie d'un secrétariat **03 86 20 27 45**. Ensuite, il y a dans l'enceinte du centre social, une multitude de services qui eux n'ont pas de numéro. Souvent leurs permanences sont annoncées dans le journal du Centre.

Services accueillis:

PMI-Médecine du travail(différents secteurs)-contrôles médicaux (MSA)- Prévention Alcoolisme-Vaccinations- Camion Radio- Don du sang- Resto du cœur Collecte de vêtements.

Permanences:

CPAM - BORNE VITALE - FNATH - CRAM(Dijon) - CICAS (Retraite complémentaire) - Impôts- Justice

Pour le plaisir, vous avez aussi le choix de vos activités.

Les enfants: Judo- Karaté, le mercredi et pendant les vacances accueil en centre de loisirs.

Inter génération : un fois par mois piscine à AVALLON (le mercredi après midi)- Chorale- Scrabble- Patchwork- Philatélie.

Les retraités: Gymnastique Eveil Corporel « Automne Corbigeois » (multiples activités).

Enfin les aides a domicile: Le portage de repas que vous connaissez puisque Gacogne représente le plus grand nombre de repas servis sur le canton, et l' AASD (Aide et soutien à domicile).

Cette année, j'ai croisé quelques personnes de Gacogne dans le centre, vaccinations, PAC EUREKA. Ah! oui, j'ai oublié de me présenter. Je m'occupe du secteur animations enfants au centre social de Corbigny. Quelque fois, il y a confusion entre les programmes des deux cantons. Nous allons essayer d'aller dans l'air du temps, puisque bientôt nous devons former un PAYS.

A l'année prochaine et Meilleurs Vœux de la part de tous les intervenants du Centre social de Corbigny.

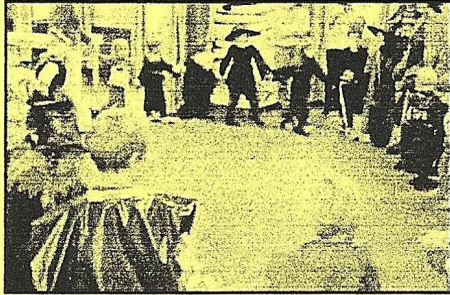
Patricia SEVERIN

La vie dans la Commune



Quelques mots de l'Ecole Maternelle :

Le jeudi 26 octobre a été l'occasion d'une première rencontre entre l'Ecole Maternelle de GACOGNE et la grande section - CP de BRASSY. C'est à GACOGNE qu'ils ont fêté ensemble Halloween : cette nouvelle festivité destinée à rompre la grisaille des journées d'automne. On a bien ri, bien dansé, bien chanté et mangé du gâteau aux pommes confectionné par les plus grands.



Bravo à tous pour les déguisements : beaucoup de sorcières, de citrouilles et autres monstres amusants.

De retour chacun chez soi, la communication subsiste entre les 2 écoles : on s'écrit, on s'échange photos et histoires, on fait d'autres projets.

Quel bonheur d'avoir des copains !... A bientôt la suite....

Les enfants de la Maternelle



Ca bouge à l'école...

Françoise MASSON, Directrice de l'Ecole depuis 4 ans environ, est retournée vivre dans sa région natale aux alentours de Toulouse. Nous lui souhaitons une bonne acclimatation.

Le contrat qui liait « Mado » avec le SIRP n'a pu être poursuivi et nous avons un nouveau chauffeur de car, Hervé POILLOT.

Depuis septembre 2000, Catherine BLOUET assure le poste de ATSEM sur toute la journée et Madame TISSIER (domiciliées toutes les deux à VAUCLAIX) le poste de Directrice de l'Ecole. Nous leur souhaitons la bienvenue.

Le « logement des instituteurs » a lui aussi changé de locataire. La famille DERAIN nous a quittés pour, elle aussi, retournée dans sa maison familiale, mais GACOGNE reste toujours à son esprit car les visites sont assez fréquentes... Guillaume LOMBART a donc emménagé en Août 2000.

Encore une fois, le Père Noël change de méthode. A la demande de la Maîtresse et de plusieurs parents d'élèves, cette année nous avons deux fêtes à l'Ecole :

Le 13 décembre un spectacle organisé par la Commune avec un cadeau pour chaque enfant de la Commune jusqu'à environ 11ans.

Le 19 décembre une représentation des enfants avec l'intervenant musique, G. LOMBART, qui habite au dessus de l'Ecole. Chaque enfant de l'Ecole aura son petit cadeau acheté par la Coopérative scolaire et un cadeau à la classe par la Commune.

Comme vous le savez certainement, le lundi et jeudi à 17 heures, une aide aux apprentissages a lieu dans les locaux de la salle polyvalente. Une douzaine d'enfants de 7 à 11ans se réunissent, entourés de bénévoles : pour l'instant, Josette LAUNAY et Thérèse FICHOT. Tout d'abord, ils prennent leur goûter, puis ils commencent leur devoir. Ils s'entraident pour apprendre leurs leçons et ils font aussi quelques jeux éducatifs ; bref, ils ont là pour aborder la vie en société de façon tout-à-fait ludique. Cependant Thérèse et Josette peinent à faire face, car elles sont là deux fois par semaine, tout au long de l'année (hors vacances scolaires). Si d'autres personnes étaient intéressées pour aider à prendre le relais, ce serait moins lourd pour ces bénévoles : un planning établi à l'avance serait alors possible ? Pensez-y, même une seule fois par mois, suivant vos disponibilités, cela vaut le coup d'essayer. Merci d'y réfléchir.

Une future championne à GACOGNE : Julie FICHOT de l'école de BRASSY a remporté dans sa catégorie (fille, née en 1990), le 1^{er} prix au cross départemental de l'USSEP à DECIZE. Bravo.

*Nathalie CHARMET.
Délégue parents d'élèves*



Un petit bonjour de l'Auberge...

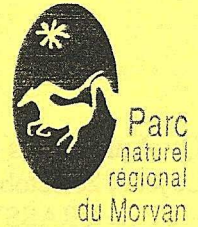
Laetitia a accouché d'une petite fille Sarah au mois d'octobre, elle nous a donc définitivement quitté... ce qui était prévu. Nous leur souhaitons un bon commencement dans la vie de famille...

Lucie est revenue début décembre, son retour était lui aussi annoncé. Elle revient souriante et épanouie, ses deux enfants Adeline et Brice se portent bien. Elle sera là, tous les jours (sauf mercredi) pendant nos congés de fin d'année.

Nous profitons de ces quelques lignes sur ce journal (qui sera distribué en notre absence) pour vous souhaiter à vous et à tous ceux qui vous sont chers, d'agréables fêtes de fin d'année et surtout, que cette année 2001 soit bien meilleure que celle qui se termine...

*Rony et Nathalie
Savannah et Charly*

Le Parc du Morvan



Voici maintenant quatre années que GACOGNE est une des 97 communes du Parc du Morvan. Le budget du parc étant d'environ 19 millions de francs, cet argent vient principalement du Conseil Régional, du Ministère de l'Environnement, du Conseil Général de la Nièvre, et pour une petite partie (2,5 %) de la cotisation des communes : pour GACOGNE, cela fait quand même 9 F par habitant. Il nous semble bon de faire pour vous tous une sorte de bilan d'étape, pour voir ce que les uns ou les autres, vous retirez du Parc. L'action du Parc du Morvan est définie dans un projet : « La Charte du Parc », dans laquelle ont été retenues cinq orientations principales.

Voyons ce qu'il ressort pratiquement de ces orientations :

1°) PRÉSERVER ET VALORISER LA QUALITÉ DES MILIEUX NATURELS ET MAÎTRISER L'ÉVOLUTION DES PAYSAGES :

L'agriculture est menacée de déprise... le Parc soutient les actions pour la qualité des productions, la diversification, les pratiques agri-environnementales, une meilleure organisation foncière, etc...

Des expériences sont faites pour associer des agriculteurs à la gestion de l'espace... pour préserver des zones humides avec leur flore et leur faune...

Depuis peu, les rivières et lacs sont sous surveillance... signature d'un contrat rural avec l'Agence de l'Eau Seine-Normandie pour des actions en faveur de la préservation du milieu aquatique.

Pour préserver l'architecture morvandelle, contrôle sur les permis de construire, élaboration d'un document de recommandations pour la rénovation de l'habitat ancien...

Travail en accord avec les fédérations de chasse et de pêche pour sauvegarder ou réintroduire des espèces en voie de perdition (bécasse... écrevisse...).

Lutte contre les points noirs du paysage (décharges, dépôts sauvages)



2°) MISE EN VALEUR HARMONIEUSE DE LA FORÊT :

Concilier développement forestier et paysages ;

Bois- énergie : la Maison du Parc a fait l'expérimentation dans ses locaux du chauffage au bois déchiqueté... pour réhabiliter le bois-combustible.

3°) RENFORCER LE TOURISME DANS LE RESPECT DES ÉQUILIBRES LOCAUX :

Création, balisage des chemins de randonnée (chemin des 3 Evêchés)....

Développement des activités d'accueil (à la ferme, gîtes ruraux, gîtes de groupes)

Marque « Parc du Morvan » sur des produits de terroir (miel) ; sur des

établissements (Bistrots de Pays)...

Promotion du Morvan dans la presse, les expositions, les manifestations locales...

4°) PROMOUVOIR LE DÉVELOPPEMENT CULTUREL, L'ÉDUCATION ET L'INFORMATION :

Maison de Pays, Ecomusées

Culture, tradition, folklore...

Réception de classes, de groupes divers, pour faire découvrir la nature.

5°) AMÉLIORER LA QUALITÉ DU CADRE DE VIE ET ASSURER LA COHÉRENCE DES AMÉNAGEMENTS :

Rôle de conseil pour intégrer l'environnement et les paysages dans l'habitat, les constructions agricoles, les dessertes routières...

Voilà, résumées, toutes les orientations du Parc. Toutes ces actions sont menées par une équipe de techniciens jeunes et dynamiques, que nous pouvons solliciter à tout moment.

A chacun de juger si GACOGNE a bien fait de faire cette démarche vers le Parc.

A chacun d'utiliser tous ses services, de participer à toutes ces réflexions.